

B. SOUHRNNÁ TECHNICKÁ ZPRÁVA

podle přílohy č. 1 k vyhlášce č. 499/2006 Sb.

projektová dokumentace k žádosti pro udržovací práce

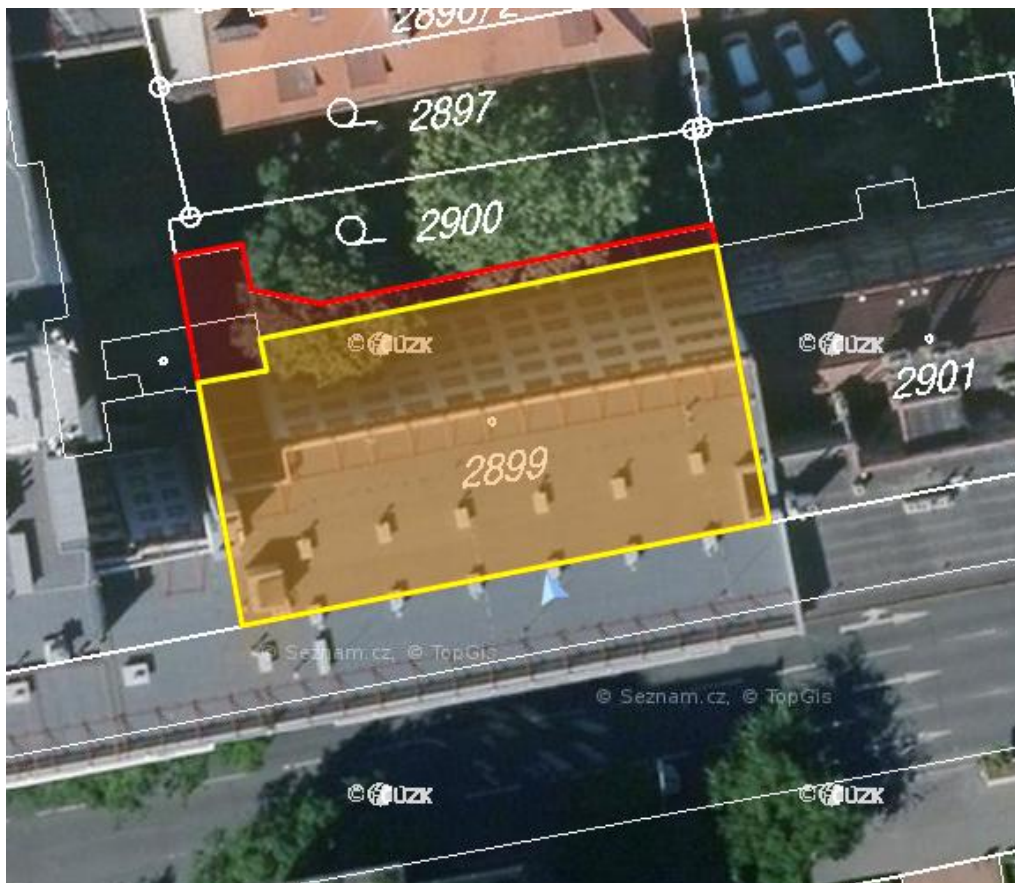
Akce: “Výměna oken a balkonových dveří v objektu Ženské domovy – Radlická 2000/3, Ostrovského 11/16, Praha 5”

Datum: 10/2019

Zpracoval: Targeton s.r.o., Petržilkova 2835/1a, Stodůlky – Ing. Vojtěch Štorc

Radlická 2000/3, Praha 5





1. URBANISTICKÉ, ARCHITEKTONICKÉ A STAVBNĚ TECHNICKÉ ŘEŠENÍ

A) Zhodnocení staveniště, u změny stavby vyhodnocení současného stavu

Dispozice a celkový vzhled objektu zůstanou zachovány, projektový návrh řeší pouze samotnou výměnu okenních otvorů. Tvarově zůstanou všechny konstrukce zachovány, vstup do objektu zůstane zachován a venkovní a přístupové plochy nebudou dotčeny stejně jako okolí objektu

B) Urbanistické a architektonické řešení stavby

Navrhovaný stav řeší:

- *výměnu stávajících okenních a dveřních otvorů objektu kromě 3.NP, kterého se PD se netýká

- *napojení klempířských prvků na fasádě (venkovní parapety uliční fasády)

- *nové klempířské prvky u výplní dvorní fasády
- *nátěr mříží v 1. PP a 1. NP
- *nátěr okna Hotjóga kotelna z exteriéru
- *demontáž zábran proti holubům ve dvorní fasádě
- *demontáž stávajících předokenních rolet/žaluzií
- *Instalace reklamních polepů na nová okna (dle původních)

C) Technické řešení s popisem pozemních a inženýrských staveb, vnějších ploch

Příprava staveniště

Neprovádějí se

Zemní práce

Neprovádějí se

C 1.1) Stávající stav oken a dveří:

V objektu jsou v současné době některé výplně otvorů již nepůvodní. V dotčených podlažích se nachází dřevěná špaletová okna, dřevěná jednoduchá okna, sestavy špaletových oken s balkóny, jednoduché dvoukřídlé dřevěné balkónové dveře, ocelová okna a ocelové dveře.

Dle původních průzkumů jsou výplně v barvě bílé dle RAL 9010, profilace oken je jednoduchá, panty jsou hladké s kulatým zakončením v barvě oken. Okna byla původně osazena mosaznými dorazy křídel a ve špaletě záskočkami. Olivы a půlolivы (většinou nedochované) jsou z bílé mosazi typu Decent.

Ve dvorní fasádě jsou venkovní parapety v takovém stavu, že je třeba je vyměnit, do uliční fasády předpokládáme napojení stávajícího parapetu a okna přeplechováním.

Nepůvodní i původní okna jsou již ve velmi špatném, někde až havarijním stavu, ocelová okna neplní ani funkci stavební výplně z hlediska těsnosti a hygienických předpisů, proto u nich uvažujeme o výměně za okna dřevěná subtilní, která dodrží původní členění oken, ale zajistí plnění energetických a hygienických požadavků.

Jedno ocelové okno bude dle požadavku OPP MHMP repasováno, před zahájením prací bude také předveden vzorek typického dvoukřídlého špaletového okna.

Přípravné práce

Od vybraného zhotovitele se nepředpokládají žádné přípravné práce pouze detailní zaměření všech okenních a dveřních otvorů před samotnou výrobou.

Demontáž:

Stávající výplně budou demontovány z interiéru. Rám bude v polovině přeříznut a vytržen z ostění. Součástí demontáže bude i odstranění části stávajícího oplechování parapetů. Veškerý materiál bude likvidován na řízené skládce.

C 1.2) Nový stav:

Zaměření a volba technologie - v rámci průzkumu si zhotovitel udělá podrobný

pasport a přesné zaměření. Tvar, výška osazovacích profilů a osazení mohou být v průběhu výrobní přípravy upřesněny.

Okna – všechna nová okna a dveře budou provedena jako dřevěná. Špaletová okna min. $U_w \leq 1,2 \text{ W/m}^2\text{K}$ s izolačním dvojsklem $U_g \leq 1,1 \text{ W/m}^2\text{K}$. Jednoduchá okna min. $U_w \leq 1,4 \text{ W/m}^2\text{K}$ s izolačním dvojsklem $U_g \leq 1,1 \text{ W/m}^2\text{K}$

Dveře – budou vyměněny za pohledové repliky .

Zasklení - u křídel bude použito izolační dvojsklo $U_g \leq 1,1 \text{ W/m}^2\text{K}$.

Repase prvků - bude provedena na stavbě z přenosného lešení. Dojde k očištění původního prvku, odstranění původního nátěru, nátěr základní barvou a dvakrát nátěr vrchního nátěru. Nesoudržný okenní tmel bude odstraněn a nahrazen novým. V případě poškození výplní budou tyto vyměněny.

Kotvení - pro kotvení budou použity turbošrouby s předvrtáním rámu i zdiva. Pouze v případě nesoudržného materiálu v rovině kotvení pro turbošrouby, je možno použít kotevní pásky.

Montážní spára – pro vyplnění montážní spáry bude použito vhodné montážní pěny od renomovaného výrobce. V případě nerovnosti zdiva špalety, nadpraží nebo parapetu, musí být toto buď odsekáno, nebo v předstihu doplněno cementovou maltou. Pro montáž bude použito komprimační pásky

Parapety vnitřní – budou řešeny jako nové dřevěné v nátěru dle barvy okna

Parapety vnější – v uliční fasádě budou zachovány, nový prvek se připojí pomocí přechodového pásku ve stejném materiálu na stávající parapet , ve dvorní fasádě budou vzhledem k jejich špatnému stavu vyměněny za nové. Parapety budou natřeny v RAL dle výběru zadavatele.

Povrchové úpravy - zhotovitel po osazení oken provede opravu a začištění vnitřních omítek na ostění.

Stínící prvky – není uvažováno

Malby a nátěry:

Malby - po osazení nových oken a zednickém začištění vnitřních ostění bude provedena nová malba na dotčené špalety. Všechny vnitřní malby budou provedeny v barvě bílé.

Požadavky OPP MHMP – jsou zahrnuty v PD.

D) Napojení stavby na dopravní a technickou infrastrukturu

Dopravní infrastruktura

Stávající

Technická infrastruktura

Stávající

E) Řešení technické a dopravní infrastruktury včetně řešení dopravy v klidu

Připojení na síť distribučního rozvodu elektro

Stávající.

Připojení na síť distribučního rozvodu plynovodu

Stávající.

Napojení na zdroj vody

Stávající.

Kanalizace splašková

Stávající.

Kanalizace dešťová

Stávající.

Napojení objektu na telefonní síť

Stávající.

Dopravní infrastruktura

Stávající.

Doprava v klidu

Stávající.

F) Vliv stavby na životní prostředí a řešení její ochrany

Vliv provozu objektu na životní prostředí

Stavební úpravy jsou navrženy v souladu s platnými Českými normami. Likvidace odpadních vod dešťových a splaškových jsou ponechány beze změn. Vytápění je ponecháno také beze změn.

Provozem objektu nedojde k porušení žádných norem a právních předpisů.

Ochrana stavby proti hluku

Stávající.

Denní osvětlení a oslyšení, řešení umělého osvětlení

Uvažovanými stavebními úpravami se nezhorší stávající světelné parametry v okolních bytových jednotkách.

Umělé osvětlení ponecháno beze změn.

Odstraňování odpadu

Ponecháno ve stávajícím stavu. Likvidaci odpadu, vzniklého při stavbě zajistí zhotovitel na vlastní náklady. Při předání dokončené stavby objednateli předloží její zhotovitel doklad o ekologické likvidaci a uložení odpadu vyprodukovaného jeho činnostmi na řádné skládce. Pokud bude během výstavby prováděním díla znečištěna veřejná komunikace, neprodleně bude zajištěno její očištění zhotovitelem.

Pokud bude zhotovitelem v průběhu provádění bouracích - stavebních prací zjištěn výskyt zdravotně závadných materiálů, které byly v minulosti do stavby zabudovány popř. dalších výrobků, které nesplňují požadavky zákona č. 183/2006 Sb., o územní plánování a stavebním řádu (stavební zákon), zajistí zhotovitel jejich odborné odstranění a likvidaci na řádné skládce popř. provede sanaci části stavby odborně způsobilou firmou.

G) Řešení bezbariérového užívání navazujících veřejně přístupných ploch

Ponecháno ve stávajícím stavu

H) Požadované průzkumy a měření a začlenění do projektové dokumentace

Na dotčeném pozemku bylo provedeno místní šetření projektantem září 2019. Vzhledem k rozsahu navrhovaných úprav nebyl v předstihu proveden žádný průzkum.

Napojení na technickou infrastrukturu

Stávající.

I) Údaje o podkladech pro vytyčení stavby, polohopisný a výškopisný stav systém

Není uvažováno

J) Členění stavby na jednotlivé stavební a inženýrské objekty a provozní soubory

Výměna oken a dveří, zednické začistištění

K) Členění stavby na okolní pozemky a stavby, ochrana okolí stavby před negativními účinky prováděné stavby a po jejím dokončení, resp. minimalizace

Stavba prováděna tak, aby nebyla omezována bezpečnost a životní prostředí okolních pozemků a staveb. Uskladňování materiálu a stavebních strojů bude pouze v prostorách investora. Likvidace stavebního odpadu bude prováděna firmou s potřebným oprávněním. Umístění kontejneru bude řešeno se zadavatelem.

L) Způsob zajištění ochrany zdraví a bezpečnosti pracovníků

Zajištění ochrany, zdraví a bezpečnost pracovníků se řídí zákonem 262/2006 Sb. §103, 104, 105, 106 v platném znění.

2. MECHANICKÁ ODOLNOST A STABILITA

Jedná se o stavební úpravy bez zásahu do nosných konstrukčních částí objektu.

3. KAPACITY UŽITKOVÉ PLOCHY, OBESTAVĚNÉ PROSTORY, ZASTAVĚNÉ PLOCHY, ORIENTACE OSVĚTLENÍ A OSLUNĚNÍ

Stávající stav objektu se z hlediska provozních kapacit, užitných a zastavěných ploch, obestavěného prostoru a oslunění navrhovanou změnou nemění.

4. POŽÁRNÍ ODOLNOST

Navrhovaná úprava nezhorší požárně bezpečnostní parametry pro objekt ani parametry únikové cesty. Nová okna budou stejného rozměru, jako původní. Nemění se požadavky na odstupové vzdálenosti ani na požadavky zajištění úniku osob. Stavební úpravou se nezmění požadavky na zajištění požárního zásahu.

5. TEPELNĚ TECHNICKÉ VLASTNOSTI STAVEBNÍCH KONSTRUKCÍ A VÝPLNÍ OTVORŮ

Tepelně technické vlastnosti fasády se vzhledem k památkové ochraně objektu nemění. Nová okna jsou navržena tak, aby splňovala podmínky dle ČSN 73 0540-2 (2007) Tepelná ochrana budov.

6. ZPŮSOB ZALOŽENÍ OBJEKTU S OHLEDEM NA VÝSLEDKY INŽENÝRSKOGEOLOGICKÉHO A HYDROGEOLOGICKÉHO PRŮZKUMU

Stávající způsob založení nebude nijak upravován.

7. VLIV OBJEKTU A JEHO UŽÍVÁNÍ NA ŽIVOTNÍ PROSTŘEDÍ A ŘEŠENÍ PŘÍPADNÝCH NEGATIVNÍCH ÚČINKŮ:

Stavba bude prováděna s ohledem na okolní zástavbu.

Péče o životní prostředí a ochranu zdraví zahrnuje v tomto případě především: koordinační opatření v prostoru a v blízkosti stavby zvláště při bourání, provádění nových prací a dopravě materiálů ochranu dopravní trasy a pracovních prostor před

poškozením; časové vymezení provádění hlukově náročných prací; bude nutné určit místo skládky materiálu, její rozsah a doba trvání bude určena dodavatelskou stavební firmou.

Provádění stavebních prací bude v pracovních dnech v rozmezí od 7.00 do 18:00 hodin.

V případě nutnosti bude projednána možnost provádění prací i o sobotách a nedělích. Při provádění bude mít stavba částečně nepříznivý vliv na okolí. Po dobu výstavby lze předpokládat zvýšení prachových emisí a určité nevýznamné znečištění oxidy dusíku při dopravě materiálu a provozu stavebních strojů, zvýšená bude rovněž hlučnost. Při stavbě budou dodržovány všechny bezpečnostní předpisy a hygienické normy.

8. DOPRAVNÍ ŘEŠENÍ:

Stávající objekt je již napojen na dopravní a technickou infrastrukturu a navrhovanými stavebními úpravami nedojde k jejich změnám

9. OCHRANA PŘED ŠKODLIVÝMI VLIVY VNĚJŠÍHO PROSTŘEDÍ, PROTIRADONOVÁ OPATŘENÍ:

Jedná se pouze o stavební úpravy stávajícího objektu, navržení nových úprav není uvažované

Hygiena, ochrana zdraví a životního prostředí

10. BEZPEČNOST PRÁCE:

Práce budou probíhat v součinnosti s jinými stavebními činnostmi s minimálním omezením. Na pravidelných poradách musí být souběh prací koordinován. Pracoviště na veřejném prostranství musí být ohrazeno. Během provádění veškerých prací při realizaci projektu je nutné dodržování všech platných bezpečnostních předpisů, vyhlášek a ustanovení jak všeobecných, tak pro jednotlivé specializované práce a zařízení.

Zejména se jedná o zákon č. 309/2006 Sb. o bezpečnosti práce, nařízení vlády č. 591/2006 Sb. o bližších minimálních požadavcích na bezpečnost a ochranu zdraví při práci na staveništích. Požární bezpečnost pracoviště musí být zajištěna ve smyslu vyhlášky č. 246/2001 Sb. o stanovení podmínek požární bezpečnosti a výkonu státního požárního dozoru. Zaměstnanci musí používat předepsané osobní ochranné pracovní prostředky na základě nařízení vlády č. 495/2001 Sb., kterým se stanoví rozsah a bližší podmínky poskytování osobních ochranných pracovních prostředků, mycích a dezinfekčních prostředků. Zaměstnanci musí být před zahájením prací seznámeni s technologickým postupem prováděných prací a s příslušnými bezpečnostními předpisy.

11.DODŽENÍ OBECNÝCH POŽADAVKŮ NA VÝSTAVBU:

V předložené projektové dokumentaci jsou dodrženy požadavky stanovené následujícími právními předpisy:

- zákon č. 350/2012 Sb. O územním plánování a stavebním řádu ve znění pozdějších předpisů
- vyhláška č. 268/2009 Sb., o technických požadavcích na stavby
- vyhláška hl. Města Prahy č. 26/1999 o obecných technických požadavcích na výstavbu v hl. m. Praze (OTTP), ve znění pozdějších předpisů
- zákon č. 309/2006 Sb. o bezpečnosti práce, nařízení vlády č. 591/2006 Sb., o bližších minimálních požadavcích na bezpečnost a ochranu zdraví při práci na staveništích.
- vyhlášky č. 246/2001 Sb. o stanovení podmínek požární bezpečnosti a výkonu státního požárního dozoru.

12.ZÁVĚR

Vybraná dodavatelská firma u dodávaných výrobků a konstrukcí prokáže splnění požadavků podle Zákona č. 183/2006 Sb., o územním plánování a stavebním řádu (stavebního zákona), ve znění pozdějších předpisů. Dále se vyžaduje, aby použité výrobky byly ověřeny podle Zákona č. 22/1997 Sb., o technických požadavcích na výrobky a o změně a doplnění některých zákonů, ve znění pozdějších předpisů.

Všechny platné technické normy a předpisy, na něž odkazují jednotlivé části této dokumentace, jsou v plném znění závazná pro specifikaci použitých výrobků a materiálů, pro všechny stavební práce a činnosti během provádění stavby.

Vypracoval: Ing. Vojtěch Štorc